



MĚSTSKÝ ÚŘAD CHRUDIM

Resselovo náměstí 77, 537 16 Chrudim

Odbor dopravy, oddělení dopravy a komunikací

Adresa pracoviště: Pardubická 67, 537 16 Chrudim

tel.: 469 657 111, fax: 469 657 535

e-mail: urad@chrudim-city.cz

<http://www.chrudim.eu>

IDDS : 3y8b2pi , IČ: 00270211

Spis. zn.: CR 012253/2017 Pe
Č. j.: CR 018746/2017 ODP/Pe
Váš dopis ze dne
Vaše značka:
Spis. a skart. znak a lhůta: 280.4 S/5
Počet listů: 2
Počet příloh: 9

Vyřizuje: Ing. Soňa Pecháčková
Tel.: 469 657 502
E-mail: sona.pechackova@chrudim-city.cz

V Chrudimi dne: 15.3.2017

Veřejná vyhláška

Opatření obecné povahy

Městský úřad Chrudim, Odbor dopravy, oddělení dopravy a komunikací jako příslušný správní úřad dle ustanovení § 124 odst. 6 zákona číslo 361/2000 Sb., o provozu na pozemních komunikacích a o změnách některých zákonů, ve znění pozdějších předpisů, na základě žádosti podané společností **KVIS Pardubice a.s.** (IČO 46506934), se sídlem Rosice 151, 533 53 Pardubice, zastoupený na základě plné moci ze dne 05.10.2016 společností ESP CZ s.r.o. (IČO 01518241), Sladkovského 318, 530 02 Pardubice – Zelené Předměstí (dále jen „žadatel“), dne **20.02.2017**, a písemného vyjádření Policie České republiky, Územního odboru Chrudim, Dopravního inspektorátu k přechodné úpravě provozu na pozemních komunikacích č.j. **KRPE-12150-1/ČJ-2017-170306** ze dne **27.02.2017**,

s t a n o v í

podle ustanovení § 77 odst. 1 písm. c) zákona číslo 361/2000 Sb., o provozu na pozemních komunikacích a o změnách některých zákonů, ve znění pozdějších předpisů, a dle vyhlášky číslo 294/2015 Sb., kterou se provádějí pravidla provozu na pozemních komunikacích a úprava a řízení provozu na pozemních komunikacích, ve znění pozdějších předpisů, **přechodnou úpravu provozu** – užití přenosných dopravních značek svislých, vodorovných, světelných signálů a dopravních zařízení (dále jen „DZ“) na pozemních komunikacích takto:

1. Rozsah omezení provozu: **úplná uzavírka a dopravní omezení.**
2. Na pozemní komunikaci, v úseku:
 - a) **úplná uzavírka – na silnici III/340 3 a místních komunikacích** (dále jen „MK“) – v intravilánu obce **Lány** (viz přílohy č. 1 a č. 2),

b) dopravní omezení – na silnici III/340 5 v úseku od křižovatky se silnicí I/17 po křižovatku se silnicí III/340 3 v obci Morašice (viz přílohy č. 4 a č. 7) a na silnici III/340 4 v intravilánu obce Lány.

4. Termín: **od 03.04.2017 do 31.07.2017.**

5. Objízdná trasa (objížďka) **pro veškerou dopravu kromě linkových autobusů** je vedena po silnicích: Bylany – I/17 – Nový Dvůr – II/341 – Chotěnice – III/341 1 – Morašice – III/340 3.

Objízdná trasa je obousměrná a je vyznačena v příloze č. 1.

Objízdná trasa **pro linkové autobusy** je vedena po silnicích: Bylany – I/17 – III/340 5 – Morašice a dále po trase dle výlukových jízdnicích řádů.

Objízdná trasa je obousměrná a je vyznačena v příloze č. 1. Tato objízdná trasa nebude značena.

6. Organizace omezení provozu a užití DZ:

a) **uzavřený úsek komunikace (pracovní místo) bude na začátku a na konci (ze všech stran) označen DZ „Zábrana pro označení uzavírky“ (č. Z 2), „Zákaz vjezdu všech vozidel v obou směrech“ (č. B 1) a výstražnými světly; výkop v komunikaci bude ohraničen (zabezpečen) dle TP 66,**

b) **v úseku provádění prací bude zajištěn bezpečný průchod chodců (např. přemostěním výkopů, vyznačením koridoru pro chodce),**

c) **v místech provádění prací za dopravního omezení bude umístěno a užitó DZ dle Schéma B/2 (viz příloha č. 9),**

d) **dále bude umístěno a užitó DZ uvedené v příloze [objízdná trasa pro veškerou dopravu mimo linkový BUS bude vyznačena na všech křižovatkách DZ „Směrová tabule pro vyznačení objížďky“ (č. IS 11b)],**

e) **stávající (trvale umístěné) DZ bude uvedeno do souladu se stanovenou přechodnou úpravou provozu (zakrytí či přeškrnutí neplatných DZ páskou s oranžovo-černým pruhem) – důsledně řešit i zneplatnění informativního značení (směrových tabulí),**

f) **v případě potřeby bude provoz na místě samém usměrňován způsobilými, náležitě označenými a poučenými osobami,**

g) **při zásahu do vozovky s provozem vozidel a do provedení konečné úpravy povrchu bude umístěna DZ „Nerovnost vozovky“ (č. A 7a),**

h) **umístění DZ dle příloh tohoto stanovení, které jsou jeho závaznou a nedílnou součástí, zajistí žadatel na své náklady a ručí za jeho stav a umístění po celou dobu omezení provozu, ch) velikost DZ - základní,**

i) **světelně technické vlastnosti DZ – reflexní (činná plocha z retroreflexního materiálu),**

j) **pro umístění přenosného DZ nesmí být využívány sloupky stálého dopravního značení (tzv. místní úpravy). Ty mohou být použity pouze pro umístění dopravních značek IS 11b, IS 11c a IS 11d (vyznačení objízdné trasy),**

k) **DZ užívat v souladu s ustanovením § 78 zákona č. 361/2000 Sb., o provozu na pozemních komunikacích a o změnách některých zákonů, ve znění pozdějších předpisů, pouze na dobu nezbytně nutnou,**

- l) pokud není stanoveno jinak, bude DZ provedeno a umístěno dle **TP 66 - Zásady pro přechodné dopravní značení na pozemních komunikacích** (III. vydání), ČSN EN 12899-1 a ČSN EN 1436, ve znění pozdějších změn a doplňků.
7. Odpovědnou osobou žadatele za dodržení tohoto stanovení je pan **Petr Švarc** (ESP CZ s.r.o.), telefonní spojení **702 079 907**.
8. Městský úřad Chrudim, Odbor dopravy, oddělení dopravy a komunikací si vyhrazuje právo toto stanovení změnit nebo doplnit, bude-li to vyžadovat veřejný zájem.

Odůvodnění:

Žadatel – společnost KVIS Pardubice a.s. (IČO 46506934), Rosice 151, 533 53 Pardubice, zastoupená společností ESP CZ s.r.o. (IČO 01518241), Sladkovského 318, 530 02 Pardubice – Zelené Předměstí, požádal dne 20.02.2017 Městský úřad Chrudim, Odbor dopravy, oddělení dopravy a komunikací jako příslušný správní úřad o stanovení přechodné úpravy provozu na silnicích III/340 3, III/340 4 a MK v obci Lány a na silnici III/340 5 u obce Morašice z důvodu výstavby kanalizace a vodovodu v obci Lány.

K žádosti bylo doloženo písemné vyjádření příslušného orgánu policie – Policie České republiky, Krajského ředitelství policie Pardubického kraje, Územního odboru Chrudim, Dopravního inspektorátu a Krajského úřadu Pardubického kraje, Odboru dopravy a silničního hospodářství.

Správní orgán žádost posoudil dle platné právní úpravy – zákona č. 361/2000 Sb., o provozu na pozemních komunikacích a o změnách některých zákonů, v platném znění, a dle vyhlášky č. 294/2015 Sb., ve znění pozdějších předpisů.

V souladu s ustanovením § 77 odst. 5 zákona o silničním provozu nedoručoval zdejší úřad návrh opatření obecné povahy a nevyzýval dotčené osoby k podávání připomínek a námitek.

Poučení:

Proti opatření obecné povahy nelze dle ustanovení § 173 odst. 2 zákona číslo 500/2004 Sb., správní řád, ve znění pozdějších předpisů, podat opravný prostředek.

„otisk úředního razítka“

Ing. Soňa Pecháčková v.r.
oprávněná úřední osoba

Příloha: 9x Situace s dopravním značením a vyznačením uzavírky a objízdných tras

Obdrží:

- KVIS Pardubice a.s. (IČO 46506934), Rosice 151, 533 53 Pardubice, zastoupený společností ESP CZ s.r.o. (IČO 01518241), Sladkovského 318, 530 02 Pardubice

- Policie České republiky, Krajské ředitelství policie Pardubického kraje, Územní odbor Chrudim, Dopravní inspektorát, IDDS: ndihp32
- Krajský úřad Pardubického kraje, Odbor dopravy a silničního hospodářství, IDDS: z28bwu9

Toto opatření obecné povahy musí být vyvěšeno po dobu 15-ti dnů na úřední desce orgánu, který písemnost doručuje a zveřejněno způsobem umožňujícím dálkový přístup.

Opatření obecné povahy nabývá účinnosti pátým dnem po dni vyvěšení.

Toto opatření bude rovněž 15 dnů vyvěšeno na úřední desce Obecního úřadu Lány, Obecního úřadu Bylany, Obecního úřadu Morašice a Městského úřadu Heřmanův Městec, které tímto o vyvěšení žádáme.

Vyvěšeno dne:

Sejmuto dne:

.....
Podpis a razítko orgánu, který potvrzuje vyvěšení oznámení na úřední desce a jeho následné sejmutí

Dále obdrží k vyvěšení na úřední desce:

Městský úřad Chrudim, Pardubická 67, 537 16 Chrudim

Obecní úřad Lány, IDDS: qw5a4xj

Obecní úřad Bylany, IDDS: qmsa4he

Obecní úřad Morašice, IDDS: usca438

Městský úřad Heřmanův Městec, IDDS: n5wb35z

Forma: 2D x 6 listů Datum: 9. 9. 2017	Období: PD, PO-004/2017	Objekt: ÚP a ÚZS
Upravená: Petr Štacík	Kontroloval: Petr Štacík	Objednatel: Město Pardubice
Město: Pardubice	Místní úřad: ÚP a ÚZS	Objekt: ÚP a ÚZS
ÚPLNÁ ÚMĚRNÁ I/17/340 3 V OBCI LÁNY V RÁMCI AKCE: LÁNY - VODOVOD A SPLAŠKOVÁ KANALIZACE		
E-mail: Blahoslav Gleděšík gledesi@pardubice.cz Tel.: 4654684		

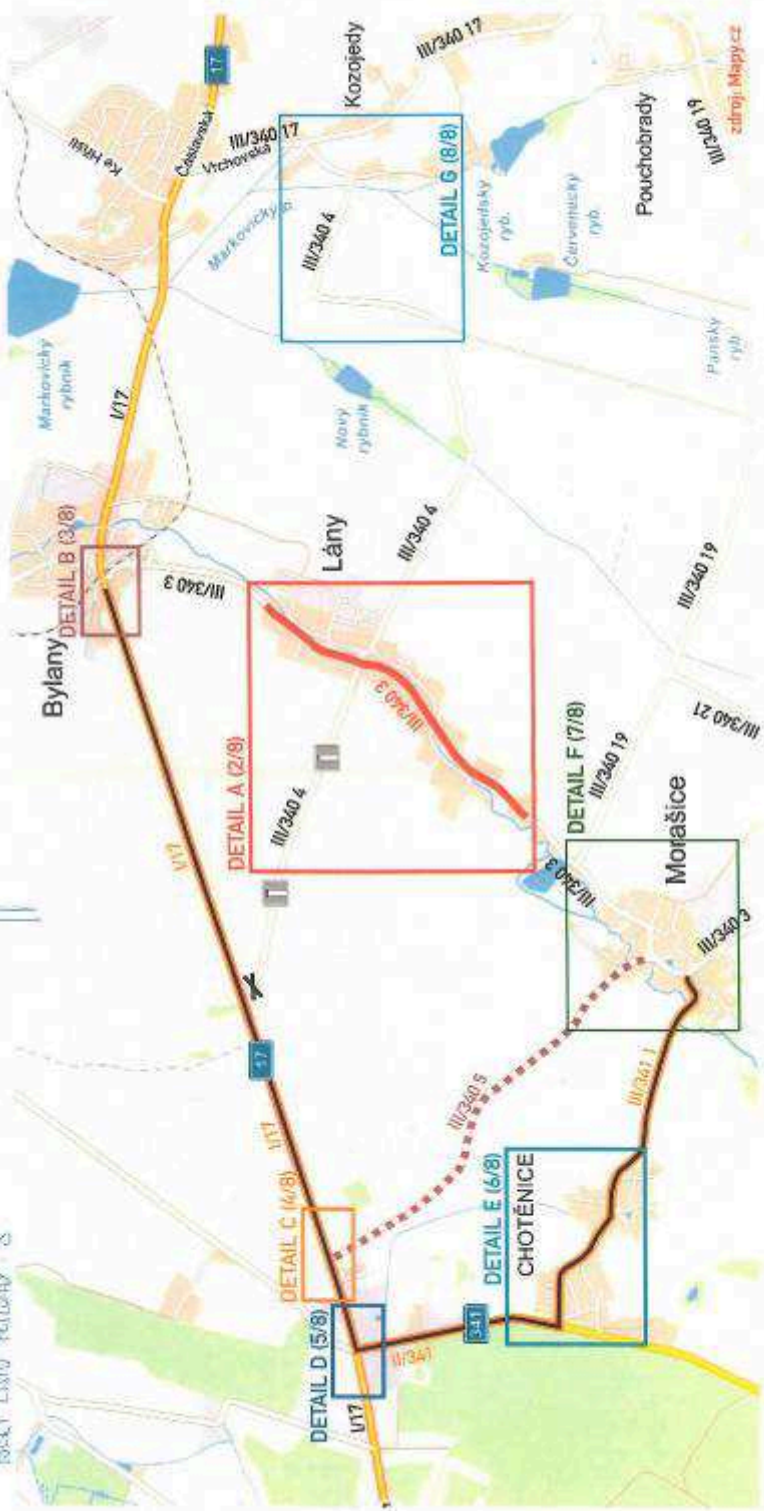
- LEGENDA:
- uzavřený úsek
 - objížděná trasa
 - objížděná trasa pro linkový BUS - neznačovaná

POČET LISTŮ PŘÍLOHY: 8

POČET LISTŮ PŘÍLOHY: 8

LOPE - 01450-013.011 - 013.010

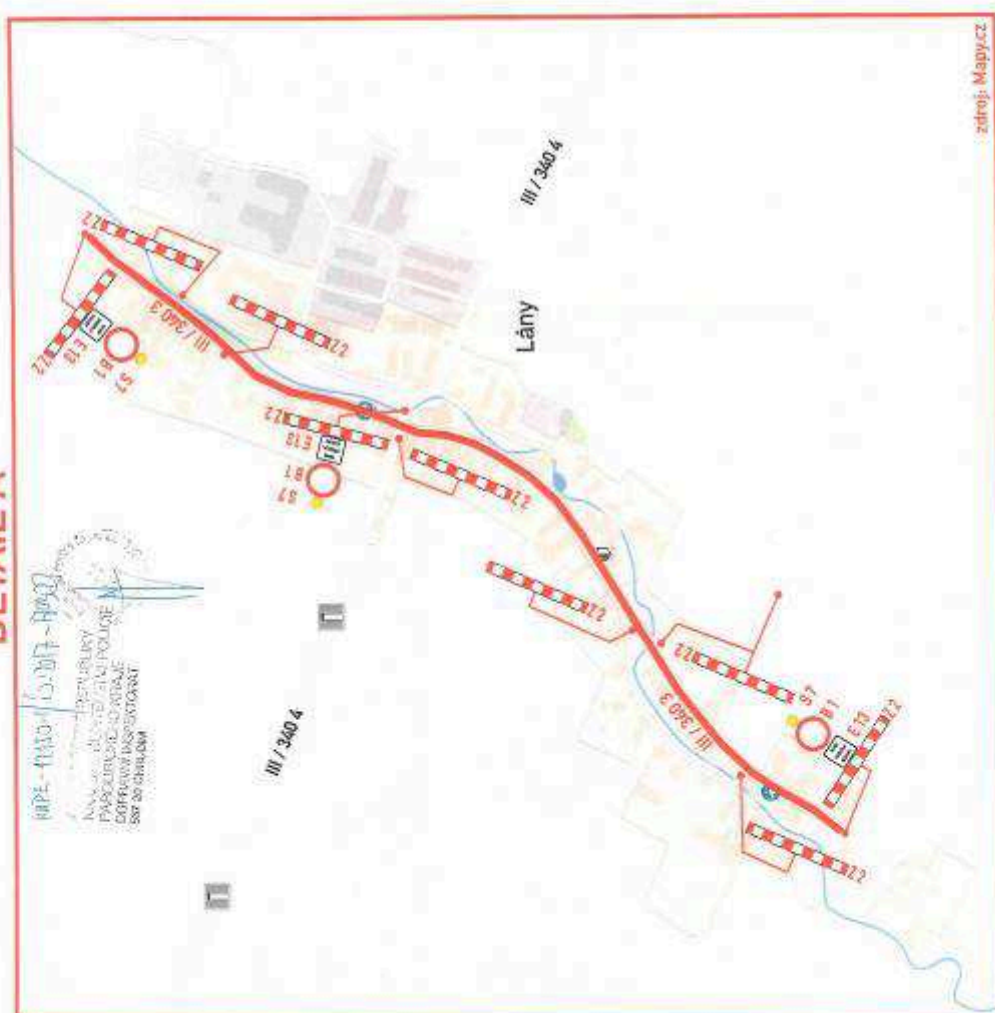
POLICIE ČESKÉ REPUBLIKY
 KONKRETNĚ PROJEKTOVÝ ÚSTAV
 PARDUBICE
 DOČKOVÁNÍ MĚSTSKÉ
 KANALIZACE
 ÚP a ÚZS



zdroj: Mapy.cz

2/8

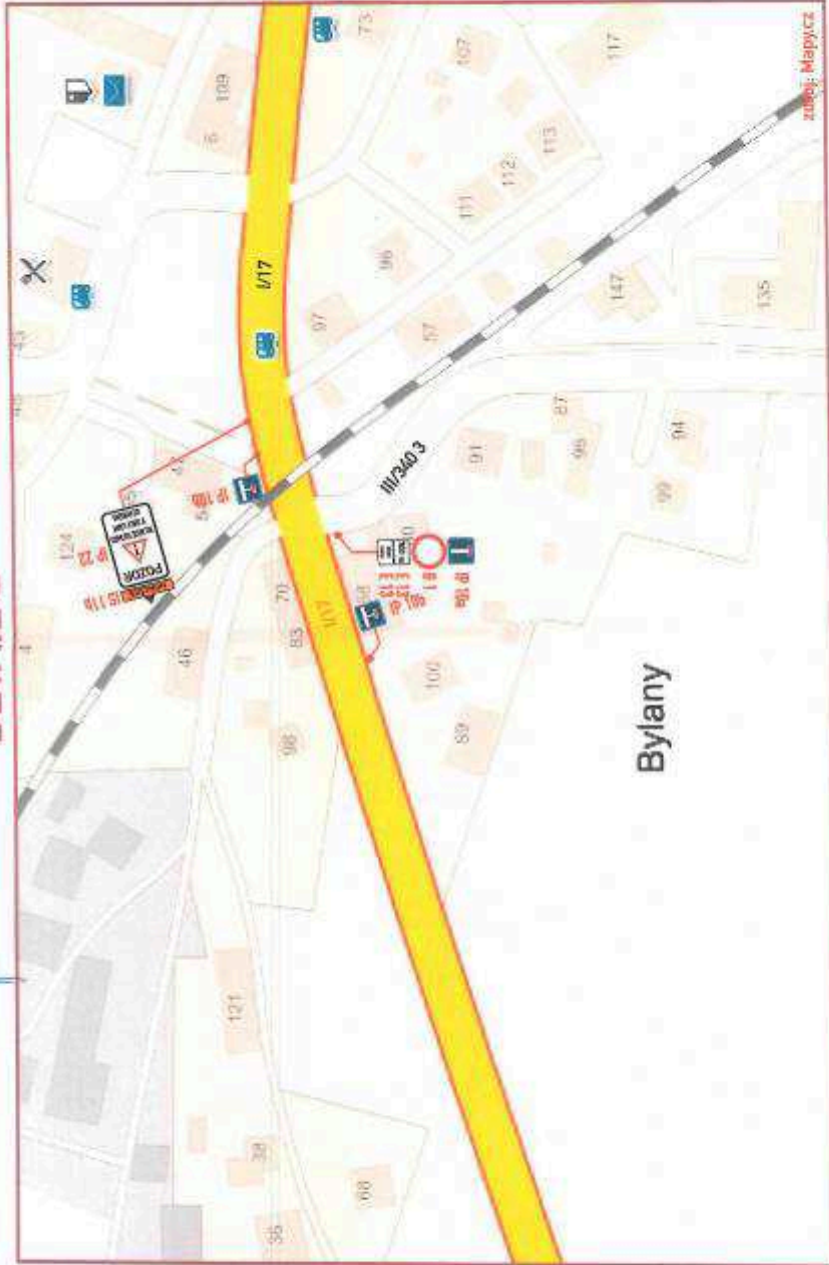
DETAIL A

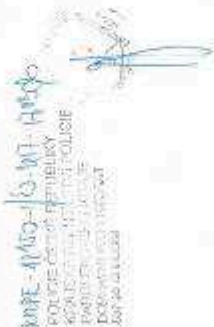


3/8

MAPA - MASTA - KATASTRALNÍ ÚZEMNÍ
POLICIE ČESKÉ REPUBLIKY
100A ÚZEMNÍ KATASTRALNÍ POLICIE
PŘÍRODNÍ ČÍSLO ÚZEMNÍ
DEKORATIVNÍ PŘÍRODNÍ
482 80 0000000

DETAIL B





DETAIL C





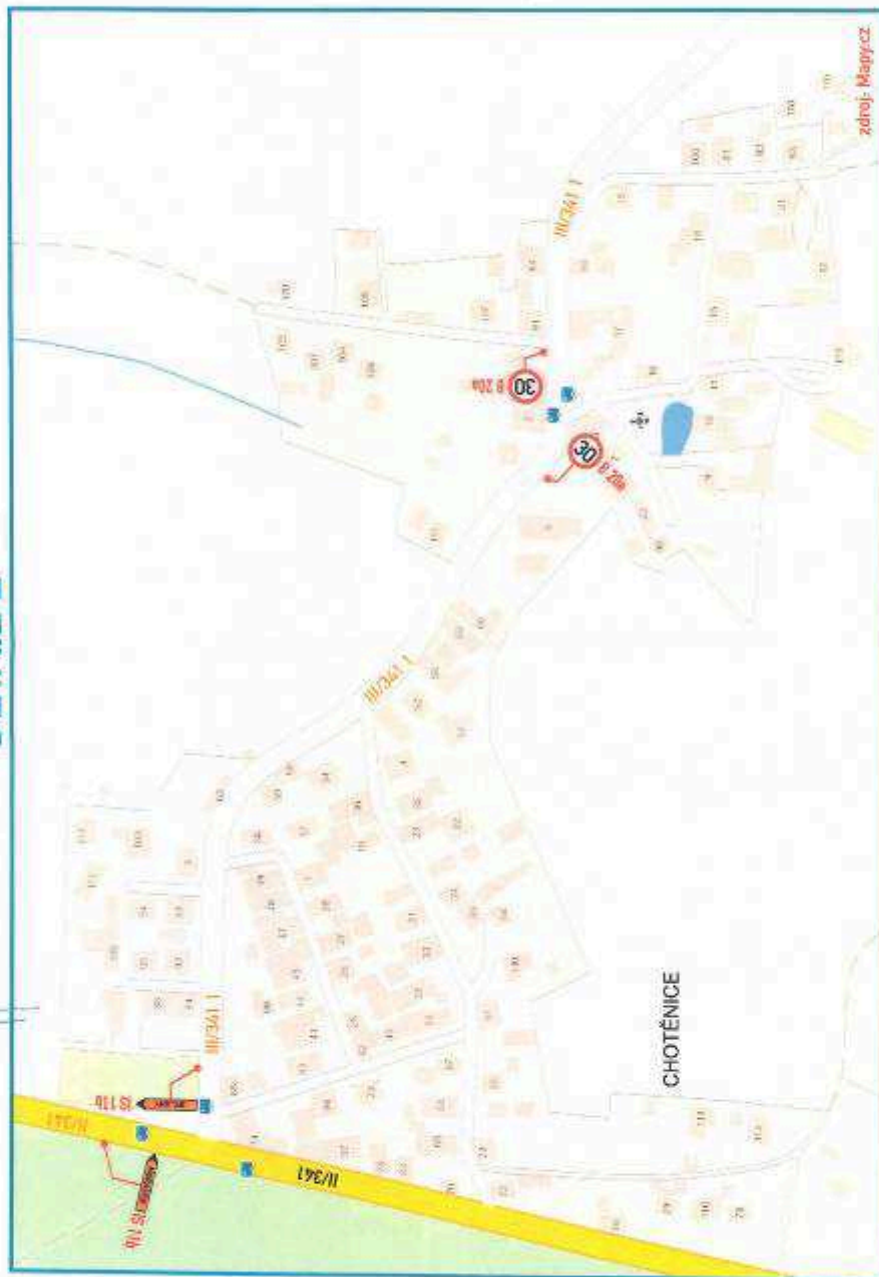
DETAIL D



6/8

DETAIL E

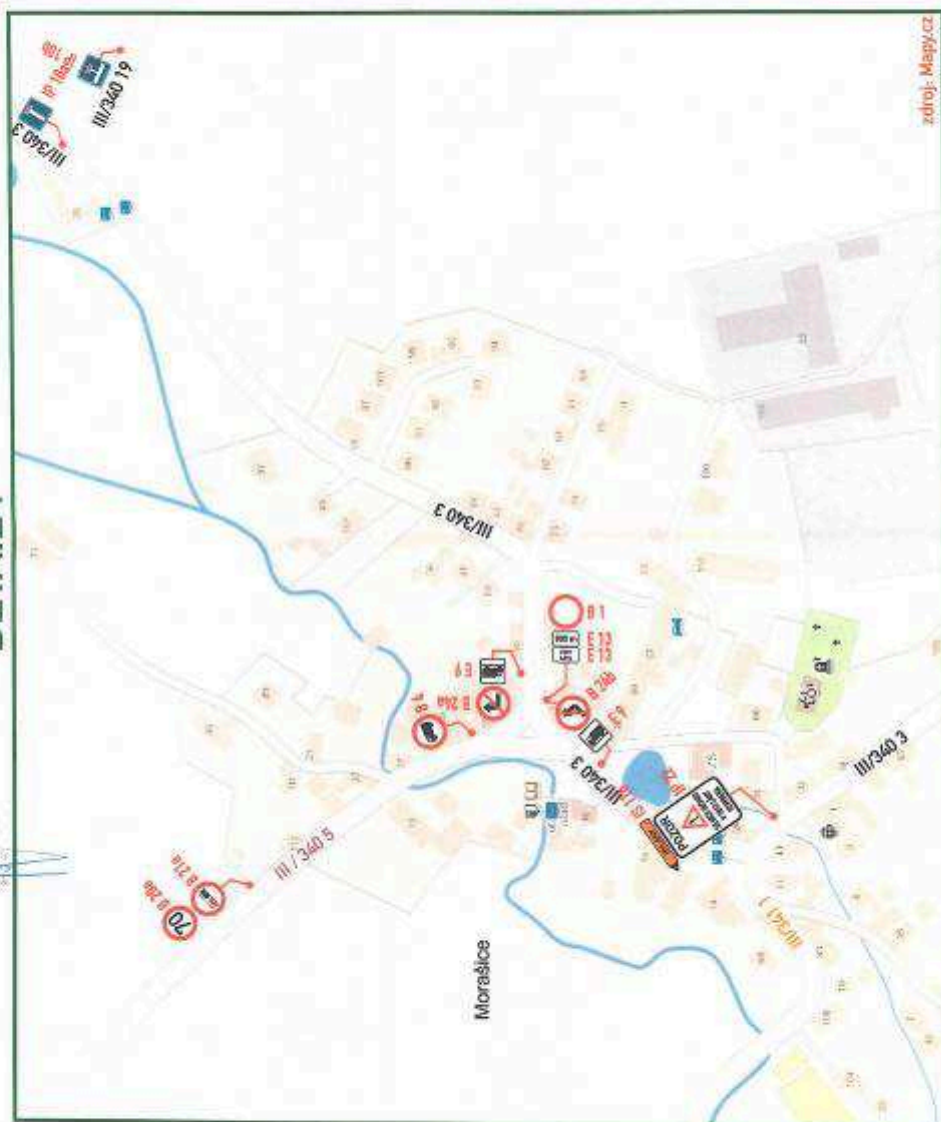
MAPA - VÝKRES - PLÁN PLOŠNÝ
K ÚPRAVĚ ÚZEMNÍHO ÚRČENÍ
PRO ÚPRAVY ÚZEMNÍHO ÚRČENÍ
V OBLASTI ÚZEMNÍHO ÚRČENÍ
PŘI ÚPRAVĚ ÚZEMNÍHO ÚRČENÍ
1:500 (1:2000)



7/8

DETAIL F

ADRESA: MČSÚ - 1/5 - 107 - 108/2017
PROJEKTANT: MČSÚ - 1/5 - 107 - 108/2017
PROJEKTANT: MČSÚ - 1/5 - 107 - 108/2017
PROJEKTANT: MČSÚ - 1/5 - 107 - 108/2017
PROJEKTANT: MČSÚ - 1/5 - 107 - 108/2017
PROJEKTANT: MČSÚ - 1/5 - 107 - 108/2017
PROJEKTANT: MČSÚ - 1/5 - 107 - 108/2017



zdroj: Mapy.cz

8/8

DETAIL G

Ing. Miroslav Kopecký
Pracoviště: Křižovatka
Křižovatka
Příloha č. 8 k č.j. CR 018746/2017 ODP/Pe
Lokalita: Křižovatka
Lokalita: Křižovatka
Lokalita: Křižovatka
Lokalita: Křižovatka



Křižovatka: Křižovatka

Tento dokument je součástí systému TP online. Byl vytvořen v elektronické podobě jako jediný autentický dokument.

